

富兰克林国海恒久信用债券型证券投资基
金
2025 年第 1 季度报告

2025 年 3 月 31 日

基金管理人：国海富兰克林基金管理有限公司

基金托管人：中国农业银行股份有限公司

报告送出日期：2025 年 4 月 22 日

§ 1 重要提示

基金管理人的董事会及董事保证本报告所载资料不存在虚假记载、误导性陈述或重大遗漏，并对其内容的真实性、准确性和完整性承担个别及连带责任。

基金托管人中国农业银行股份有限公司根据本基金合同规定，于 2025 年 4 月 18 日复核了本报告中的财务指标、净值表现和投资组合报告等内容，保证复核内容不存在虚假记载、误导性陈述或者重大遗漏。

基金管理人承诺以诚实信用、勤勉尽责的原则管理和运用基金资产，但不保证基金一定盈利。

基金的过往业绩并不代表其未来表现。投资有风险，投资者在作出投资决策前应仔细阅读本基金的招募说明书。

本报告中财务资料未经审计。

本报告期自 2025 年 1 月 1 日起至 3 月 31 日止。

§ 2 基金产品概况

基金简称	国富恒久信用债券	
基金主代码	450018	
基金运作方式	契约型开放式	
基金合同生效日	2012 年 9 月 11 日	
报告期末基金份额总额	4,597,473.68 份	
投资目标	在有效控制风险并保持资产流动性的基础上，通过积极的投资管理，追求基金资产的长期稳健增值，力争获取超越业绩比较基准的投资收益。	
投资策略	本基金通过综合分析国内外宏观经济形势、利率走势、资金供求关系、证券市场走势、流动性风险、信用风险和有关政策法规等因素，研判各类属固定收益类资产的预期收益和预期风险，确定各类金融资产的配置比例；在债券投资上，本基金将灵活运用利率预期策略、信用债券投资策略、套利交易策略、相对价值判断等多重投资策略，构建以信用债券为主的固定收益类资产组合。	
业绩比较基准	60%×中债企业债总全价指数收益率+40%×中债国债总全价指数收益率	
风险收益特征	本基金为债券型基金，其预期收益及预期风险水平低于股票型基金和混合型基金，高于货币市场基金，属于较低风险收益特征的证券投资基金。	
基金管理人	国海富兰克林基金管理有限公司	
基金托管人	中国农业银行股份有限公司	
下属分级基金的基金简称	国富恒久信用债券 A	国富恒久信用债券 C
下属分级基金的交易代码	450018	450019

报告期末下属分级基金的份额总额	2,880,918.18 份	1,716,555.50 份
-----------------	----------------	----------------

§ 3 主要财务指标和基金净值表现

3.1 主要财务指标

单位：人民币元

主要财务指标	报告期（2025 年 1 月 1 日-2025 年 3 月 31 日）	
	国富恒久信用债券 A	国富恒久信用债券 C
1. 本期已实现收益	43,634.89	24,515.01
2. 本期利润	11,197.74	2,353.78
3. 加权平均基金份额本期利润	0.0042	0.0015
4. 期末基金资产净值	3,613,181.95	2,113,291.56
5. 期末基金份额净值	1.2542	1.2311

注：1. 上述基金业绩指标不包括持有人认购或交易基金的各项费用（例如，开放式基金的申购赎回费等），计入费用后实际收益水平要低于所列数字。

2. 本期已实现收益指基金本期利息收入、投资收益、其他收入（不含公允价值变动收益）扣除相关费用后的余额，本期利润为本期已实现收益加上本期公允价值变动收益。

3.2 基金净值表现

3.2.1 基金份额净值增长率及其与同期业绩比较基准收益率的比较

国富恒久信用债券 A

阶段	净值增长率①	净值增长率标准差②	业绩比较基准收益率③	业绩比较基准收益率标准差④	①-③	②-④
过去三个月	0.43%	0.14%	-1.01%	0.09%	1.44%	0.05%
过去六个月	3.41%	0.20%	0.51%	0.09%	2.90%	0.11%
过去一年	5.09%	0.17%	1.08%	0.08%	4.01%	0.09%
过去三年	9.59%	0.14%	4.03%	0.06%	5.56%	0.08%
过去五年	14.26%	0.13%	2.91%	0.07%	11.35%	0.06%
自基金合同生效起至今	67.60%	0.16%	-0.60%	0.08%	68.20%	0.08%

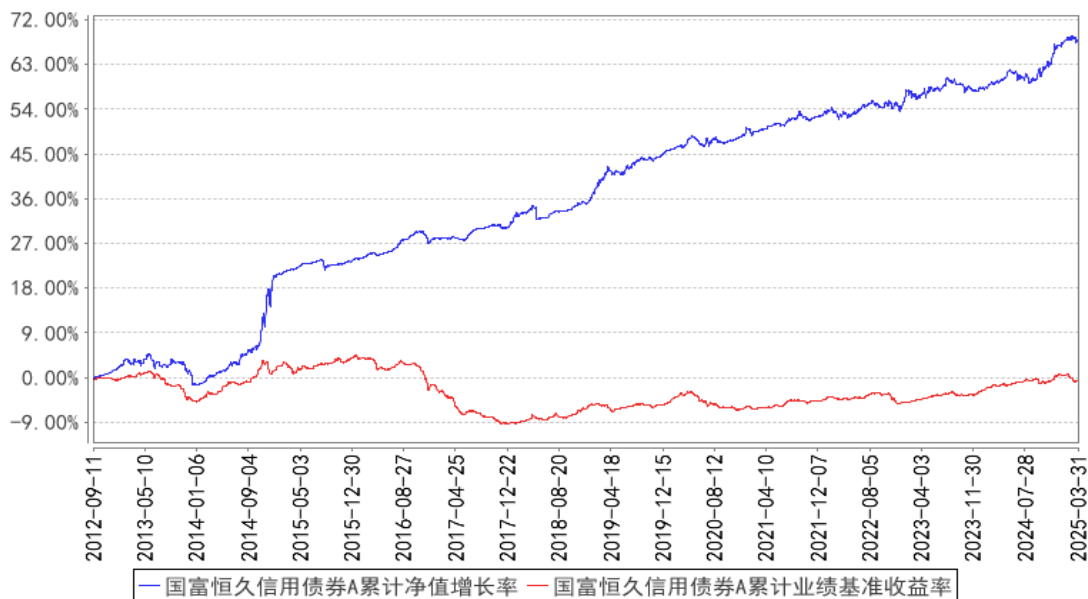
国富恒久信用债券 C

阶段	净值增长率①	净值增长率标准差②	业绩比较基准收益率③	业绩比较基准收益率标准差④	①-③	②-④
----	--------	-----------	------------	---------------	-----	-----

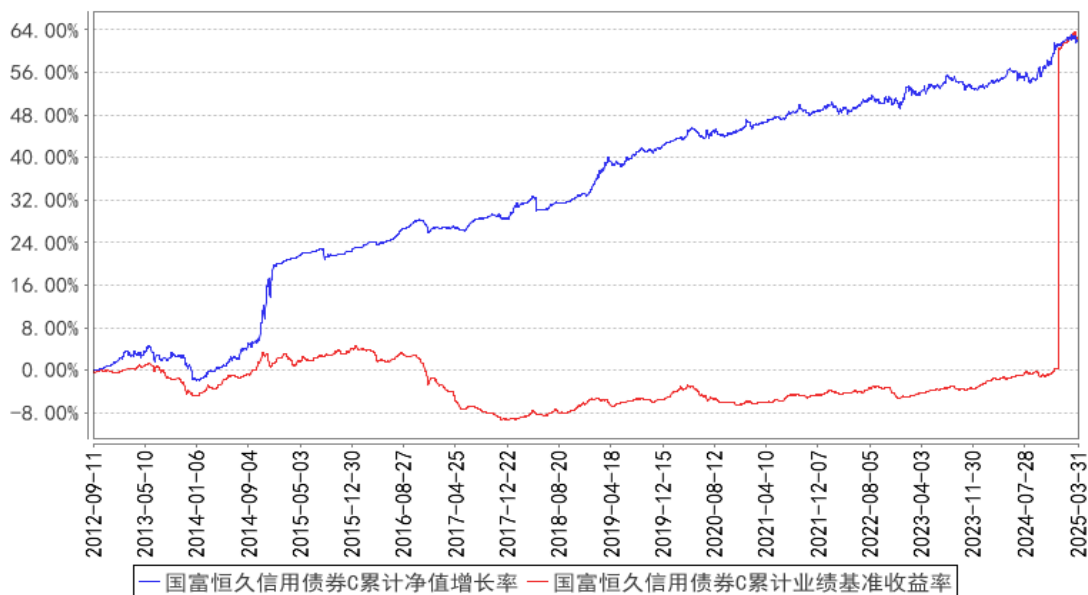
		准差②	收益率③	收益率标准差 ④		
过去三个月	0.36%	0.14%	-1.01%	0.09%	1.37%	0.05%
过去六个月	3.25%	0.20%	0.51%	0.09%	2.74%	0.11%
过去一年	4.77%	0.17%	1.08%	0.08%	3.69%	0.09%
过去三年	8.58%	0.14%	4.03%	0.06%	4.55%	0.08%
过去五年	12.54%	0.13%	2.91%	0.07%	9.63%	0.06%
自基金合同 生效起至今	61.79%	0.16%	-0.60%	0.08%	62.39%	0.08%

3.2.2 自基金合同生效以来基金累计净值增长率变动及其与同期业绩比较基准收益率变动的比较

国富恒久信用债券A累计净值增长率与同期业绩比较基准收益率的历史走势对比图



国富恒久信用债券C累计净值增长率与同期业绩比较基准收益率的历史走势对比图



注：本基金的基金合同生效日为 2012 年 9 月 11 日。本基金在 6 个月建仓期结束时，各项投资比例符合基金合同约定。

§ 4 管理人报告

4.1 基金经理（或基金经理小组）简介

姓名	职务	任本基金的基金经理期限		证券从业年限	说明
		任职日期	离任日期		
刘怡敏	公司固定收益投资总监，国富强化收益债券基金、国富恒久信用债券基金、国富恒利债券（LOF）基金及国富焦点驱动混合基金的基金经理	2012 年 9 月 11 日	-	21 年	刘怡敏女士，CFA，四川大学金融学硕士。历任西南证券研究发展中心债券研究员、富国基金管理有限公司债券研究员、国海富兰克林基金管理有限公司国富中国收益混合基金的基金经理。截至本报告期末任国海富兰克林基金管理有限公司固定收益投资总监，国富强化收益债券基金、国富恒久信用债券基金、国富恒利债券（LOF）基金及国富焦点驱动混合基金的基金经理。

注：

- 表中“任职日期”和“离任日期”分别指根据公司决定确定的聘任日期和解聘日期，其中，

首任基金经理的“任职日期”为基金合同生效日。

2. 表中“证券从业年限”的计算标准为该名员工从事过的所有诸如基金、证券、投资等相关金融领域的工作年限的总和。

4.2 管理人对报告期内本基金运作合规守信情况的说明

报告期内，本基金管理人严格遵守《中华人民共和国证券投资基金法》及其他有关法律、法规和《富兰克林国海恒久信用债券型证券投资基金基金合同》的规定，本着诚实信用、勤勉尽责的原则管理和运用基金资产，在严格控制风险的基础上，为基金份额持有人谋求最大利益，无损害基金份额持有人利益的行为。基金投资组合符合有关法律、法规的规定及基金合同的约定。

4.3 公平交易专项说明

4.3.1 公平交易制度的执行情况

报告期内，公司在研究报告发布公平性、投资决策独立性、交易公平分配、信息隔离等方面均能严格执行《公平交易管理制度》，严格按照制度要求对异常交易进行控制和审批。

4.3.2 异常交易行为的专项说明

公司严格按照《异常交易监控与报告制度》和《同日反向交易管理办法》对异常交易进行监控。报告期内公司不存在投资组合之间发生同日反向交易且成交较少的单边交易量超过该证券当日成交量的 5%的情况。

4.4 报告期内基金的投资策略和运作分析

一季度，各项经济指标在政策托底下呈现企稳改善。春节期间，DeepSeek 推动国内 AI 应用前景爆发，并在之后带动较强的中国科技板块的重估行情。在这一过程中，宏观经济基本面总体保持平稳。债市方面，年初收益率下行至低点后，多重因素主导债市收益率反弹，主要原因包括：央行宣布暂停买入国债，国债中短端利率过低，有较强的向上修复的压力；央行持续净回笼，资金价格持续上升；房地产成交量较好；由于美国关税预期加快出口增长，出口形势较好，对经济预期有一定改善；DeepSeek 的爆发，推动科技产业链的进步。在多重利空推动下，债市收益率有显著上行。截止 3 月末，10 年国债收益率从低点至高点上行超过 25BP，30 年国债收益率上升超过 30BP，30 年和 10 年国债利差走扩 5-10BP。与此同时，A 股市场呈现结构性行情，各板块分化较大，以 AI 和机器人产业链为主的科技板块一骑绝尘。一季度，中债总财富指数下跌 0.78%，沪深 300 指数下跌 1.2%，万德全 A 指数上涨 1.9%。得益于科技股行情扩散以及债市收益率绝对低位，可转债表现亮眼。报告期内，中证可转债指数上涨 3.13%，估值呈现扩张态势。

一季度，本基金及时缩短久期，控制债券仓位，保持对短久期信用债的投资。本基金积极投资可转债市场，获取较好的投资收益。

4.5 报告期内基金的业绩表现

截至 2025 年 3 月 31 日，本基金 A 类份额净值为 1.2542 元，本报告期份额净值上涨 0.43%，同期业绩比较基准下跌 1.01%，跑赢业绩比较基准 1.44%；本基金 C 类份额净值为 1.2311 元，本报告期份额净值上涨 0.36%，同期业绩比较基准下跌 1.01%，跑赢业绩比较基准 1.37%。

4.6 报告期内基金持有人数或基金资产净值预警说明

报告期内，本基金已连续 60 个工作日基金资产净值低于五千万元，根据《公开募集证券投资基金运作管理办法》的有关规定，本基金管理人已向中国证监会报告并提出解决方案。本报告期内本基金管理人积极开展持续营销，努力落实解决方案。

因前述情形，经公司决策，自 2024 年 7 月 1 日起，由基金管理人承担本基金项下相关固定费用。

§ 5 投资组合报告

5.1 报告期末基金资产组合情况

序号	项目	金额（元）	占基金总资产的比例（%）
1	权益投资	-	-
	其中：股票	-	-
2	基金投资	-	-
3	固定收益投资	4,942,217.35	85.91
	其中：债券	4,942,217.35	85.91
	资产支持证券	-	-
4	贵金属投资	-	-
5	金融衍生品投资	-	-
6	买入返售金融资产	400,006.38	6.95
	其中：买断式回购的买入返售金融资产	-	-
7	银行存款和结算备付金合计	384,751.90	6.69
8	其他资产	25,883.51	0.45
9	合计	5,752,859.14	100.00

5.2 报告期末按行业分类的股票投资组合

5.2.1 报告期末按行业分类的境内股票投资组合

本基金本报告期末未持有股票。

5.2.2 报告期末按行业分类的港股通投资股票投资组合

本基金未通过港股通交易机制投资港股。

5.3 期末按公允价值占基金资产净值比例大小排序的股票投资明细

5.3.1 报告期末按公允价值占基金资产净值比例大小排序的前十名股票投资明细

本基金本报告期末未持有股票。

5.4 报告期末按债券品种分类的债券投资组合

序号	债券品种	公允价值（元）	占基金资产净值比例（%）
1	国家债券	301,307.18	5.26
2	央行票据	-	-
3	金融债券	1,339,228.41	23.39
	其中：政策性金融债	310,842.25	5.43
4	企业债券	616,972.44	10.77
5	企业短期融资券	-	-
6	中期票据	-	-
7	可转债（可交换债）	2,684,709.32	46.88
8	同业存单	-	-
9	其他	-	-
10	合计	4,942,217.35	86.30

5.5 报告期末按公允价值占基金资产净值比例大小排序的前五名债券投资明细

序号	债券代码	债券名称	数量（张）	公允价值（元）	占基金资产净值比例（%）
1	110059	浦发转债	4,290	467,047.60	8.16
2	232480039	24广发银行二级资本债 01A	4,000	405,306.89	7.08
3	241872	24鲁高K4	3,000	306,971.13	5.36
4	019758	24国债21	3,000	301,307.18	5.26
5	2128019	21中国银行永续债 01	2,000	211,729.52	3.70

5.6 报告期末按公允价值占基金资产净值比例大小排序的前十名资产支持证券投资 明细

本基金本报告期末未持有资产支持证券。

5.7 报告期末按公允价值占基金资产净值比例大小排序的前五名贵金属投资明细

根据基金合同，本基金不投资贵金属。

5.8 报告期末按公允价值占基金资产净值比例大小排序的前五名权证投资明细

本基金本报告期末未持有权证。

5.9 报告期末本基金投资的国债期货交易情况说明

5.9.1 本期国债期货投资政策

根据基金合同，本基金不投资国债期货。

5.9.2 报告期末本基金投资的国债期货持仓和损益明细

根据基金合同，本基金不投资国债期货。

5.9.3 本期国债期货投资评价

根据基金合同，本基金不投资国债期货。

5.10 投资组合报告附注

5.10.1 本基金本期投资的前十名证券中，无报告期内发行主体被监管部门立案调查的，或在报告编制日前一年内受到证监会、证券交易所公开谴责、处罚的证券。

5.10.2 本基金投资的前十名股票中，没有投资于超出基金合同规定备选股票库之外的股票。

5.10.3 其他资产构成

序号	名称	金额（元）
1	存出保证金	382.32
2	应收证券清算款	25,341.21
3	应收股利	-
4	应收利息	-
5	应收申购款	159.98
6	其他应收款	-
7	其他	-
8	合计	25,883.51

5.10.4 报告期末持有的处于转股期的可转换债券明细

序号	债券代码	债券名称	公允价值（元）	占基金资产净值比例（%）
1	110059	浦发转债	467,047.60	8.16
2	118022	锂科转债	154,345.57	2.70
3	113636	甬金转债	129,457.48	2.26
4	118034	晶能转债	127,660.01	2.23
5	113650	博 22 转债	94,969.68	1.66
6	113579	健友转债	90,998.00	1.59
7	123154	火星转债	86,855.99	1.52
8	118033	华特转债	84,530.96	1.48

9	127018	本钢转债	83,407.94	1.46
10	111010	立昂转债	80,281.45	1.40
11	128134	鸿路转债	78,381.56	1.37
12	123091	长海转债	74,705.78	1.30
13	113627	太平转债	58,715.69	1.03
14	113633	科沃转债	57,829.77	1.01
15	113653	永 22 转债	57,717.40	1.01
16	113064	东材转债	55,271.10	0.97
17	113641	华友转债	54,656.26	0.95
18	113584	家悦转债	54,234.97	0.95
19	128121	宏川转债	48,589.08	0.85
20	123179	立高转债	45,798.57	0.80
21	113655	欧 22 转债	44,825.53	0.78
22	113606	荣泰转债	43,675.84	0.76
23	113042	上银转债	37,400.35	0.65
24	127045	牧原转债	36,145.90	0.63
25	113043	财通转债	32,289.87	0.56
26	118035	国力转债	29,207.77	0.51
27	113654	永 02 转债	25,425.21	0.44
28	113054	绿动转债	22,191.01	0.39
29	113065	齐鲁转债	21,200.63	0.37
30	127022	恒逸转债	20,933.81	0.37
31	118021	新致转债	17,570.21	0.31
32	110062	烽火转债	17,013.64	0.30
33	113045	环旭转债	14,487.66	0.25
34	110064	建工转债	14,465.73	0.25
35	113545	金能转债	14,089.51	0.25
36	127026	超声转债	13,981.17	0.24
37	123108	乐普转 2	13,909.73	0.24
38	113671	武进转债	13,836.05	0.24
39	128095	恩捷转债	13,255.53	0.23
40	127085	韵达转债	12,990.15	0.23
41	113039	嘉泽转债	12,736.79	0.22
42	110093	神马转债	12,026.81	0.21
43	111017	蓝天转债	11,888.19	0.21
44	113542	好客转债	11,299.52	0.20
45	123247	万凯转债	10,786.49	0.19
46	111014	李子转债	10,221.51	0.18
47	110081	闻泰转债	10,056.78	0.18
48	113052	兴业转债	9,354.59	0.16
49	113666	爱玛转债	9,041.98	0.16
50	113068	金铜转债	8,376.66	0.15

51	128130	景兴转债	7,434.02	0.13
52	128131	崇达转 2	7,410.76	0.13
53	123212	立中转债	7,316.51	0.13
54	127024	盈峰转债	6,900.23	0.12
55	128132	交建转债	6,181.56	0.11
56	113682	益丰转债	5,789.53	0.10
57	127042	嘉美转债	5,602.63	0.10
58	127035	濮耐转债	5,430.33	0.09
59	111009	盛泰转债	5,237.39	0.09
60	113632	鹤 21 转债	5,033.35	0.09
61	128105	长集转债	4,875.54	0.09
62	113053	隆 22 转债	4,825.45	0.08
63	110067	华安转债	4,802.71	0.08
64	113056	重银转债	4,700.54	0.08
65	123216	科顺转债	4,424.12	0.08
66	110074	精达转债	4,333.15	0.08
67	128129	青农转债	4,303.12	0.08
68	113069	博 23 转债	4,239.59	0.07
69	118003	华兴转债	4,058.53	0.07
70	128141	旺能转债	3,942.13	0.07
71	127082	亚科转债	3,767.71	0.07
72	127052	西子转债	3,735.37	0.07
73	128074	游族转债	3,574.89	0.06
74	118030	睿创转债	3,158.63	0.06
75	113669	景 23 转债	3,088.13	0.05
76	113687	振华转债	1,660.35	0.03
77	127076	中宠转 2	1,574.98	0.03
78	123149	通裕转债	1,186.15	0.02

5.10.5 报告期末前十名股票中存在流通受限情况的说明

本基金本报告期末未持有股票。

§ 6 开放式基金份额变动

单位：份

项目	国富恒久信用债券 A	国富恒久信用债券 C
报告期期初基金份额总额	2,341,338.83	931,721.17
报告期期间基金总申购份额	1,286,347.15	2,271,019.68
减：报告期期间基金总赎回份额	746,767.80	1,486,185.35
报告期期间基金拆分变动份额（份额减少以“-”填列）	-	-
报告期期末基金份额总额	2,880,918.18	1,716,555.50

§ 7 基金管理人运用固有资金投资本基金情况

7.1 基金管理人持有本基金份额变动情况

单位：份

项目	国富恒久信用债券 A	国富恒久信用债券 C
报告期期初管理人持有的本基金份额	895,302.99	-
报告期期间买入/申购总份额	-	-
报告期期间卖出/赎回总份额	-	-
报告期期末管理人持有的本基金份额	895,302.99	-
报告期期末持有的本基金份额占基金总份额比例 (%)	31.08	-

7.2 基金管理人运用固有资金投资本基金交易明细

本报告期内未有基金管理人运用固有资金投资本公司管理的该基金的情况。

§ 8 影响投资者决策的其他重要信息

8.1 报告期内单一投资者持有基金份额比例达到或超过 20%的情况

投资者类别	报告期内持有基金份额变化情况					报告期末持有基金情况	
	序号	持有基金份额比例达到或者超过 20%的时间区间	期初份额	申购份额	赎回份额	持有份额	份额占比 (%)
机构	1	20250101-20250211, 20250227	895,302.99	-	-	895,302.99	19.47
产品特有风险							
<p>1. 流动性风险</p> <p>投资者大额赎回所持有的基金份额时，为了实现基金资产的迅速变现，在基金交易过程中可能存在无法实现交易价格最优；亦或导致基金仓位调整困难，基金资产不能迅速转变成现金，产生流动性风险。</p> <p>一旦引发巨额赎回，当基金管理人认为兑付投资者的赎回申请有困难，或认为兑付投资者的赎回申请进行的资产变现可能使基金资产净值发生较大波动时，可能出现比例赎回、延期支付赎回款等情形。</p> <p>管理人有权根据本基金合同和招募说明书的约定，基于投资者保护原则，暂停或拒绝申购、暂停赎回。</p> <p>2. 估值风险</p> <p>投资者大额赎回所持有的基金份额时，基金份额净值可能受到尾差和部分赎回费归入基金资产的影响，从而导致非市场因素的净值异常波动。</p>							

§ 9 备查文件目录

9.1 备查文件目录

- 1、中国证监会批准富兰克林国海恒久信用债券型证券投资基金设立的文件；
- 2、《富兰克林国海恒久信用债券型证券投资基金基金合同》；
- 3、《富兰克林国海恒久信用债券型证券投资基金招募说明书》；
- 4、《富兰克林国海恒久信用债券型证券投资基金托管协议》；
- 5、中国证监会要求的其他文件。

9.2 存放地点

基金管理人和基金托管人的住所并登载于基金管理人网站：www.ftsfund.com。

9.3 查阅方式

1、投资者在基金开放日内至基金管理人或基金托管人住所免费查阅，并可按工本费购买复印件。

2、登陆基金管理人网站 www.ftsfund.com 查阅。

国海富兰克林基金管理有限公司

2025 年 4 月 22 日