

富兰克林国海美元债定期开放债券型证券投资基金  
2017 年第 4 季度报告

2017 年 12 月 31 日

基金管理人：国海富兰克林基金管理有限公司

基金托管人：中国建设银行股份有限公司

报告送出日期：2018 年 1 月 19 日

## § 1 重要提示

基金管理人的董事会及董事保证本报告所载资料不存在虚假记载、误导性陈述或重大遗漏，并对其内容的真实性、准确性和完整性承担个别及连带责任。

基金托管人中国建设银行股份有限公司根据本基金合同规定，于 2018 年 1 月 17 日复核了本报告中的财务指标、净值表现和投资组合报告等内容，保证复核内容不存在虚假记载、误导性陈述或者重大遗漏。

基金管理人承诺以诚实信用、勤勉尽责的原则管理和运用基金资产，但不保证基金一定盈利。

基金的过往业绩并不代表其未来表现。投资有风险，投资者在作出投资决策前应仔细阅读本基金的招募说明书。

本报告中财务资料未经审计。

本报告期自 2017 年 10 月 1 日起至 12 月 31 日止。

## § 2 基金产品概况

### 2.1 基金基本情况

基金简称	国富美元债定期债券（QDII）
基金主代码	003972
交易代码	003972
基金运作方式	契约型，以定期开放方式运作
基金合同生效日	2017 年 1 月 25 日
报告期末基金份额总额	684,878,198.01 份
投资目标	本基金在审慎的投资管理和风险控制下，力争总回报最大化，以谋求长期保值增值。
投资策略	<p>（一）封闭期投资策略</p> <p>1、资产配置策略</p> <p>本基金通过研究全球市场经济运行趋势，深入分析不同国家和地区财政及货币政策对经济运行的影响，结合对中长期利率走势、通货膨胀及各类债券的收益率、波动性的预期，自上而下地决定债券组合久期，对投资组合类属资产的比例进行最优化配置和动态调整。</p> <p>2、债券投资策略</p> <p>（1）久期策略</p> <p>本基金将通过积极主动地预测市场利率的变动趋势，相应调整债券组合的久期配置，以达到提高债券组合收益、降低债券组合利率风险的目的，主要投资策略包括战略性久期配置和短期策略性久期调整。</p> <p>（2）信用债券投资策略</p> <p>本基金通过承担适度的信用风险来获取信用溢价，主要关注个别债券的选择和行业配置两方面。在定性与定量分析结合的基础上，通过“自上而下”与“自下而上”相结合的分析策略，在信用类固定收益金融工具中进行个债的精选，结合适度分散的行业配置策略，构造和优化组合。</p> <p>（3）收益率曲线策略</p> <p>由于债券供求、投资者投资人偏好和市场情绪等因素，不同期限债券的市场利率变动幅度往往不一致，收益率曲线表现出非平行移动的特点。通过对不同期限债券的利率变动趋势的比较分析，本基金将在确定组合久期的前提下，采取相应的债券期限配置，以从长期、中期和短期债券的利率变化差异中获取超额收益。</p>

	<p>(4) 券种配置策略</p> <p>由于信用水平、债券供求和市场情绪等因素，不同市场和类型债券品种的利率与基准利率的利差不断变动。通过对影响各项利差的因素进行深入分析，评估各券种的相对投资价值，调高投资价值较高的券种的比重以获取超额收益。</p> <p>(5) 衍生工具投资策略</p> <p>本基金的衍生品投资将严格遵守中国证监会及相关法律法规的约束，合理利用衍生工具，控制下跌风险，对冲汇率风险，实现保值和锁定收益。</p> <p>(二) 开放期投资策略</p> <p>开放期内，本基金为保持较高的组合流动性，方便投资人安排投资，在遵守本基金有关投资限制与投资比例的前提下，将主要投资于高流动性的投资品种，并可能适度提高现金比例，减小基金净值的波动。</p>
业绩比较基准	$95\% \times \text{巴克莱资本美国综合债券指数收益率} + 5\% \times \text{商业银行税后活期存款基准利率}$
风险收益特征	<p>本基金为债券型基金，主要投资于美元债券，其预期风险和预期收益低于股票型基金、混合型基金，高于货币市场基金。</p> <p>本基金可投资于境外证券，除了需要承担与境内证券投资基金类似的市场波动风险等一般投资风险之外，本基金还面临汇率风险等境外证券市场投资所面临的特别投资风险。</p>
基金管理人	国海富兰克林基金管理有限公司
基金托管人	中国建设银行股份有限公司
境外资产托管人	英文名称：JPMorgan Chase Bank, National Association
	中文名称：摩根大通银行

### § 3 主要财务指标和基金净值表现

#### 3.1 主要财务指标

单位：人民币元

主要财务指标	报告期（2017年10月1日—2017年12月31日）
1. 本期已实现收益	-902,901.72
2. 本期利润	-7,725,494.04
3. 加权平均基金份额本期利润	-0.0113
4. 期末基金资产净值	662,413,459.59
5. 期末基金份额净值	0.9672

注：

1. 上述基金业绩指标不包括持有人认购或交易基金的各项费用（例如，开放式基金的申购赎回费等），计入费用后实际收益水平要低于所列数字。
2. 本期已实现收益指基金本期利息收入、投资收益、其他收入（不含公允价值变动收益）扣除相关费用后的余额，本期利润为本期已实现收益加上本期公允价值变动收益。
3. 上述“期末基金份额净值”为人民币份额的基金份额净值，报告期末美元份额的基金份额净值为 0.1480 美元。

#### 3.2 基金净值表现

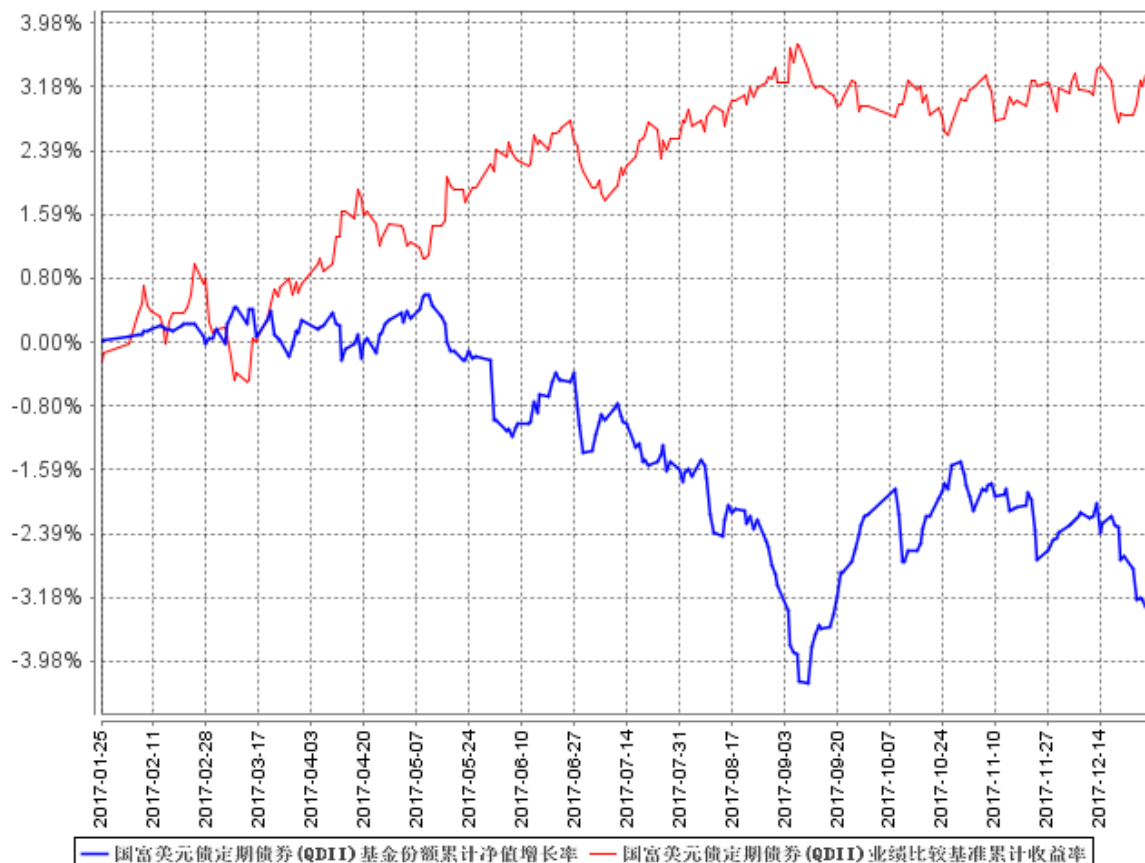
##### 3.2.1 本报告期基金份额净值增长率及其与同期业绩比较基准收益率的比较

阶段	净值增长率①	净值增长率标准差②	业绩比较基准收益率③	业绩比较基准收益率标准差④	①—③	②—④
过去三个月	-1.15%	0.18%	0.37%	0.15%	-1.52%	0.03%

注：上述“净值增长率”为人民币份额的净值增长率，本报告期美元份额净值增长率为 0.41%，净值增长率标准差为 0.05%。

### 3.2.2 自基金合同生效以来基金累计净值增长率变动及其与同期业绩比较基准收益率变动的比较

国富美元债定期债券(QDII)基金份额累计净值增长率与同期业绩比较基准收益率的历史走势对比图



注：上述对比图展示的是人民币份额累计净值增长率变动及其与同期业绩比较基准收益率变动的比较，本基金的基金合同生效日为 2017 年 1 月 25 日，截止本报告期末已完成建仓但报告期末距建仓结束不满一年。本基金在 6 个月建仓期结束时，各项投资比例符合基金合同约定。

## § 4 管理人报告

### 4.1 基金经理（或基金经理小组）简介

姓名	职务	任本基金的基金经理期限		证券从业年限	说明
		任职日期	离任日期		
徐成	公司 QDII 投资副总监，国富亚洲机会股票 (QDII) 基金、国富大中华精选混合 (QDII) 基金、国富美元债定期债券 (QDII) 基金及国富沪港深成长精选股票基金的基金经理	2017 年 1 月 25 日	-	11 年	徐成先生，CFA，朴茨茅斯大学（英国）金融决策分析硕士。历任永丰金证券（亚洲）有限公司上海办事处研究员，新加坡东京海上国际资产管理有限公司上海办事处研究员、高级研究员、首席代表。截至本报告期末任国海富兰克林基金管理有限公司 QDII 投资副总监，国富亚洲机会股票 (QDII) 基金、国富大中华精选混合 (QDII) 基金、国富美元债定期债券 (QDII) 基金及国富沪港深成长精选股票基金的基金经理。

注：

1. 表中“任职日期”和“离任日期”分别指根据公司决定确定的聘任日期和解聘日期，其中，首任基金经理的“任职日期”为基金合同生效日。
2. 表中“证券从业年限”的计算标准为该名员工从事过的所有诸如基金、证券、投资等相关金融领域的工作年限的总和。

### 4.2 报告期内本基金运作合规守信情况说明

报告期内，本基金管理人严格遵守《中华人民共和国证券投资基金法》及其他有关法律、法规和《富兰克林国海美元债定期开放债券型证券投资基金基金合同》的规定，本着诚实信用、勤勉尽责的原则管理和运用基金资产，在严格控制风险的基础上，为基金份额持有人谋求最大利益，无损害基金份额持有人利益的行为。基金投资组合符合有关法律、法规的规定及基金合同的约定。

### 4.3 公平交易专项说明

#### 4.3.1 公平交易制度的执行情况

报告期内，公司在研究报告发布公平性、投资决策独立性、交易公平分配、信息隔离等方面均能严格执行《公平交易管理制度》，严格按照制度要求对异常交易进行控制和审批。

#### 4.3.2 异常交易行为的专项说明

公司严格按照《异常交易监控与报告制度》和《同日反向交易管理办法》对异常交易进行监控。报告期内公司不存在投资组合之间发生同日反向交易且成交较少的单边交易量超过该证券当日成交量的 5% 的情况。

### 4.4 报告期内基金的投资策略和业绩表现说明

#### 4.4.1 报告期内基金的投资策略和运作分析

2017 年四季度，全球经济延续向好的势头。美国经济持续恢复，就业数据较为健康；欧洲经济也有较好表现，欧元区 PMI 数据较为强劲，失业率不断下降。在美国税改利好兑现后，美国国债收益率有所回落，但是考虑加息和缩表的可能，中长期收益率可能会上升。

四季度，本基金采取较为稳健的策略。整个组合久期较短（特别是高收益债券），这主要是考虑到美联储下半年再次加息以及缩表的可能性。选券方面，主要配置上市公司发行的债券和东部发达地区发行的城投债，以持有到期策略为主，提供部分稳健收益（人民币汇率因素除外）。

#### 4.4.2 报告期内基金的业绩表现

截至本报告期末，本基金美元份额净值为 0.1480 元，本报告期基金份额净值增长率为 0.41%，业绩比较基准收益率为 0.37%；本基金人民币份额净值为 0.9670 元，本报告期基金份额净值下跌 1.15%，这主要是由于人民币兑美元升值所致。

### 4.5 报告期内基金持有人数或基金资产净值预警说明

无。



## § 5 投资组合报告

### 5.1 报告期末基金资产组合情况

序号	项目	金额（人民币元）	占基金总资产的比例（%）
1	权益投资	-	-
	其中：普通股	-	-
	优先股	-	-
	存托凭证	-	-
	房地产信托凭证	-	-
2	基金投资	-	-
3	固定收益投资	619,450,365.18	89.78
	其中：债券	619,450,365.18	89.78
	资产支持证券	-	-
4	金融衍生品投资	-	-
	其中：远期	-	-
	期货	-	-
	期权	-	-
	权证	-	-
5	买入返售金融资产	-	-
	其中：买断式回购的买入返售金融资产	-	-
6	货币市场工具	-	-
7	银行存款和结算备付金合计	50,626,222.55	7.34
8	其他资产	19,895,811.95	2.88
9	合计	689,972,399.68	100.00

注：本基金未通过港股通交易机制投资港股。

### 5.2 报告期末在各个国家（地区）证券市场的股票及存托凭证投资分布

本基金本报告期末未持有股票及存托凭证。

### 5.3 报告期末按行业分类的股票及存托凭证投资组合

本基金本报告期末未持有股票及存托凭证。

## 5.4 报告期末按公允价值占基金资产净值比例大小排序的前十名股票及存托凭证投资 明细

本基金本报告期末未持有股票及存托凭证。

## 5.5 报告期末按债券信用等级分类的债券投资组合

债券信用等级	公允价值（人民币元）	占基金资产净值比例（%）
A+至 A-	19,222,113.53	2.90
BBB+至 BBB-	80,480,156.98	12.15
BB+至 BB-	345,689,820.22	52.19
B+至 B-	58,011,150.33	8.76
未评级	116,047,124.12	17.52

注：上述债券投资组合主要适用标准普尔、穆迪、惠誉等国际权威机构评级。

## 5.6 报告期末按公允价值占基金资产净值比例大小排序的前五名债券投资明细

序号	债券代码	债券名称	数量	公允价值(人民币元)	占基金资产净值比例(%)
1	XS1588158342	Huantaihu International Invest HTHG 5 3/4 03/30/20	35,938,100	36,094,430.74	5.45
2	USG24524AG84	Country Garden Holdings Co Ltd COGARD 7 1/2 01/10/23	33,585,788	34,886,565.56	5.27
3	XS1684793018	Postal Savings Bank of China C POSABK 4 1/2 PERP	32,671,000	32,105,465.00	4.85
4	USG8539EAB14	Studio City Co Ltd STDCTY 7 1/4 11/30/21	26,136,800	27,686,189.50	4.18
5	XS1107316041	West China Cement Ltd WESCHI 6 1/2 09/11/19	26,790,220	27,562,849.94	4.16

注：

1、债券代码为 ISIN 码。

2、数量列示债券面值，外币按照期末估值汇率折为人民币，四舍五入保留整数。

### 5.7 报告期末按公允价值占基金资产净值比例大小排序的前十名资产支持证券投资明细

本基金本报告期末未持有资产支持证券。

### 5.8 报告期末按公允价值占基金资产净值比例大小排序的前五名金融衍生品投资明细

本基金本报告期末未持有金融衍生品。

### 5.9 报告期末按公允价值占基金资产净值比例大小排序的前十名基金投资明细

本基金本报告期末未持有基金资产。

### 5.10 投资组合报告附注

**5.10.1** 本基金本期投资的前十名证券中，无报告期内发行主体被监管部门立案调查的，或在报告编制日前一年内受到证监会、证券交易所公开谴责、处罚的证券。

**5.10.2** 本基金投资的前十名股票中，没有投资于超出基金合同规定备选股票库之外的股票。

#### 5.10.3 其他资产构成

序号	名称	金额（人民币元）
1	存出保证金	-
2	应收证券清算款	5,365,926.20
3	应收股利	-
4	应收利息	9,168,448.86
5	应收申购款	-
6	其他应收款	5,361,436.89
7	待摊费用	-
8	其他	-
9	合计	19,895,811.95

#### 5.10.4 报告期末持有的处于转股期的可转换债券明细

本基金本报告期末未持有可转换债券。

### 5.10.5 报告期末前十名股票中存在流通受限情况的说明

本基金本报告期末未持有股票。

## § 6 开放式基金份额变动

单位：份

报告期期初基金份额总额	684,878,198.01
报告期期间基金总申购份额	-
减：报告期期间基金总赎回份额	-
报告期期间基金拆分变动份额（份额减少以“-”填列）	-
报告期期末基金份额总额	684,878,198.01

## § 7 基金管理人运用固有资金投资本基金交易明细

本报告期内未有基金管理人运用固有资金投资本公司管理的该基金的情况。

## § 8 影响影响投资者决策的其他重要信息

### 8.1 报告期内单一投资者持有基金份额比例达到或超过 20%的情况

投资者类别	报告期内持有基金份额变化情况					报告期末持有基金情况	
	序号	持有基金份额比例达到或者超过 20%的时间区间	期初份额	申购份额	赎回份额	持有份额	份额占比
机构	1	2017 年 10 月 1 日至 2017 年 12 月 31 日	148,068,565.00	-	-	148,068,565.00	21.62%

#### 产品特有风险

##### 1. 流动性风险

投资者大额赎回所持有的基金份额时，为了实现基金资产的迅速变现，在基金交易过程中可能存在无法实现交易价格最优；亦或导致基金仓位调整困难，基金资产不能迅速转变成现金，产生流动性风险。

一旦引发巨额赎回，当基金管理人认为兑付投资者的赎回申请有困难，或认为兑付投资者的赎回申请进行的资产变现可能使基金资产净值发生较大波动时，可能出现比例赎回、延期支付赎回款等情形。

管理人有权根据本基金合同和招募说明书的约定，基于投资者保护原则，暂停或拒绝申购、暂停赎回。

##### 2. 估值风险

投资者大额赎回所持有的基金份额时，基金份额净值可能受到尾差和部分赎回费归入基金资产的影响，从而导致非市场因素的净值异常波动。

## § 9 备查文件目录

### 9.1 备查文件目录

- 1、中国证监会批准富兰克林国海美元债定期开放债券型证券投资基金基金合同设立的文件；
- 2、《富兰克林国海美元债定期开放债券型证券投资基金基金合同基金合同》；
- 3、《富兰克林国海美元债定期开放债券型证券投资基金基金合同招募说明书》；
- 4、《富兰克林国海美元债定期开放债券型证券投资基金基金合同托管协议》；
- 5、中国证监会要求的其他文件。

### 9.2 存放地点

基金管理人和基金托管人的住所并登载于基金管理人网站：[www.ftsfund.com](http://www.ftsfund.com)。

### 9.3 查阅方式

- 1、投资者在基金开放日内至基金管理人或基金托管人住所免费查阅，并可按工本费购买复印件。
- 2、登陆基金管理人网站 [www.ftsfund.com](http://www.ftsfund.com) 查阅。

国海富兰克林基金管理有限公司

2018 年 1 月 19 日